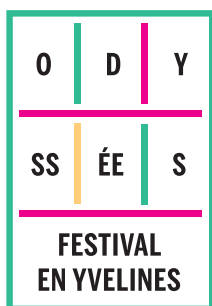


dossier pédagogique
création janvier 2022



JAMAIS DORMIR

Théâtre
dès 8 ans | 45 min

**Baptiste
Amann**

 Théâtre
Sartrouville
Yvelines
CDN

 Yvelines
Le Département

odyssees-yvelines.com

THÉÂTRE • dès 8 ans

pour écoles, bibliothèques et lieux non équipés

JAUGE 60 PERSONNES (OU 2 CLASSES)

JAMAIS DORMIR

texte et mise en scène **Baptiste Amann**

avec **Thalia Otmanetelba**

régie générale **Auréliane Pazzaglia**

construction décor **Atelier Phalanstere**

production **L'ANNEXE**

coproduction Théâtre de Sartrouville - CDN, Glob Théâtre – Scène conventionnée
d'intérêt national – Art et Création (Bordeaux), iddac, agence culturelle du Département de la Gironde
avec le soutien du Théâtre national de Bordeaux en Aquitaine (accueil en répétitions)

spectacle créé dans le cadre d'Odysées en Yvelines, festival pour l'enfance et la jeunesse
conçu par le Théâtre de Sartrouville-CDN, en partenariat avec le Conseil départemental des Yvelines

DURÉE 45 MIN

- **Dossier pédagogique réalisé par Agnès Ceccaldi / CDN de Sartrouville**

ÉDITO

Elle ne dort pas. C'est impossible. Il y a trop à inventer la nuit. Trop à découvrir. Surtout quand on a la chance d'habiter un lit-couteau-suisse, de connaître le passage des mondes engloutis, d'être la sœur secrète d'un nuage. Surtout quand la vie derrière la porte est trop dure à rêver. Autour d'un dispositif scénique très simple, un lit qui tour à tour peut devenir navire, cabane, tapis volant, une jeune fille de 8 ans raconte les mondes qu'elle fabrique la nuit avec sa tête pour échapper à la violence de son environnement. Avec *Jamais dormir*, l'auteur et metteur en scène Baptiste Amann rend hommage à l'imaginaire, aux petites filles qui débordent, à la nuit et à son pouvoir fantasmagorique. Il propose un récit frondeur et aventurier, comme un échantillon des mille vies qui se réinventent dans le secret des chambres d'enfants que la souffrance a conduits à produire de la beauté.

La première partie de ce dossier a pour but de mettre les enfants « en appétit », d'aiguiser et nourrir leur curiosité avant la représentation... sans trop leur en dire sur ce qu'ils vont voir. Les activités proposées permettent d'entrer dans la thématique de *Jamais dormir*, en découvrant notamment un extrait du texte, et d'appréhender la démarche d'écriture de Baptiste Amann pour le spectacle.

La seconde partie du dossier débute par une mise en commun des souvenirs et impressions des enfants à l'issue de la représentation. Ils sont ensuite invités à classer leurs observations à propos de la mise en scène, de l'interprétation et de l'adresse directe de la comédienne au public, afin de mettre en évidence les principaux choix artistiques effectués par Baptiste Amann. Dans les fiches 2 et 3, des activités (classement, résolution d'énigmes, écriture...) sont proposées pour revenir en autonomie sur le récit, sa chronologie et ses personnages. En guise de prolongements, les enfants sont invités à imaginer des « histoires pour ne pas dormir », en prenant le contre-pied des berceuses et histoires traditionnelles invitant à trouver le sommeil.

SOMMAIRE

Pistes d'activités avant la représentation

Présenter l'équipe de création du spectacle	Page 4
Aborder quelques éléments et thèmes présents dans la pièce	Page 4
Aborder la démarche de création de Baptiste Amann	Page 5

Pistes d'activités après la représentation

Mener une analyse chorale du spectacle	Page 5
Revenir sur le texte, la mise en scène et l'interprétation	Page 5

Prolongements	Page 7
---------------	--------

Corrigé des fiches	Page 7
--------------------	--------

Fiche 1 : Côté coulisses	Page 8
---------------------------------	--------

Fiche 2 : Les personnages et les péripéties de l'histoire	Page 10
--	---------

Fiche 3 : Énigmes en série	Page 11
-----------------------------------	---------

PISTES D'ACTIVITÉS

avant la représentation

Présenter l'équipe de création

- Afficher le titre et le générique du spectacle (p. 2) sans montrer le visuel. Inviter à commenter, en faisant des hypothèses sur le rôle de chaque membre de l'équipe.
- S'interroger sur le sens du titre : Qu'évoque-t-il ? Quel pourrait être le thème du spectacle, son histoire ? Noter les idées.
- Échanger avec les élèves sur la manière dont se fabrique un spectacle : Quelles sont les personnes qui participent à sa création ? Quel est leur rôle ? Comment se nomment leurs métiers ?
- Faire réaliser la **Fiche 1 - Côté coulisses** (p. 8) afin d'appréhender les principaux métiers artistiques et techniques.

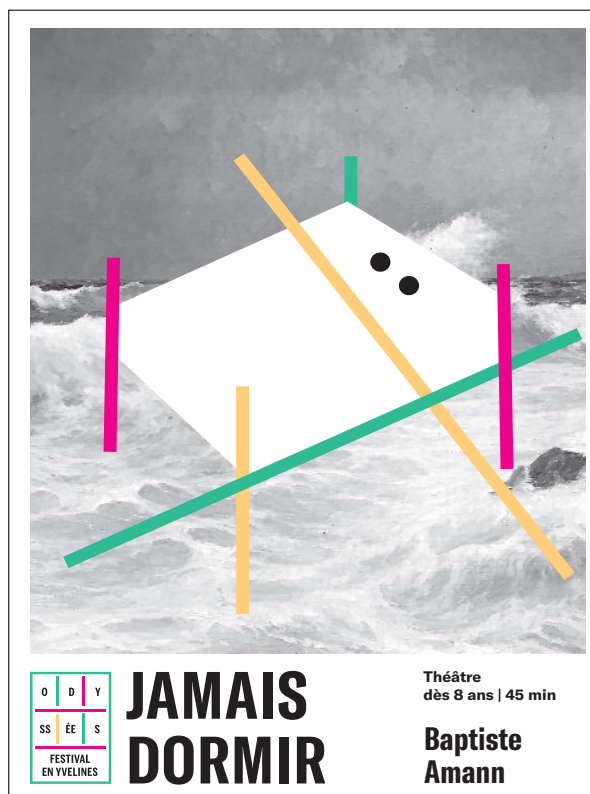
Cette activité permettra d'attirer l'attention sur les particularités de *Jamais dormir* (un spectacle spécialement conçu pour le festival Odyssées en Yvelines) et son équipe de création : Baptiste Amann est à la fois l'auteur et le metteur en scène de cette pièce de théâtre. Thalia Otmanetelba interprètera le rôle principal. Il s'agit d'un monologue.

Aborder quelques éléments et thèmes présents dans la pièce

• Dévoiler l'affiche* (**image n°1**) et décrire ce qu'elle représente (un lit stylisé, un océan démonté dans le fond). S'interroger sur les techniques utilisées par l'illustrateur Erwan Chouzenoux : est-ce un dessin réalisé à la main ou non ? Dire qu'il a travaillé sur ordinateur, en passant en noir et blanc la reproduction d'une peinture (une œuvre réalisée à l'huile), puis en traçant des formes par-dessus. Présenter une autre affiche (**image n°2**) imaginée pour le même spectacle par Rose Aubert. Comparer avec la première illustration. Préciser que le dessin a été réalisé à l'aide de crayons de couleur.



Baptiste Amann et Thalia Otmanetelba

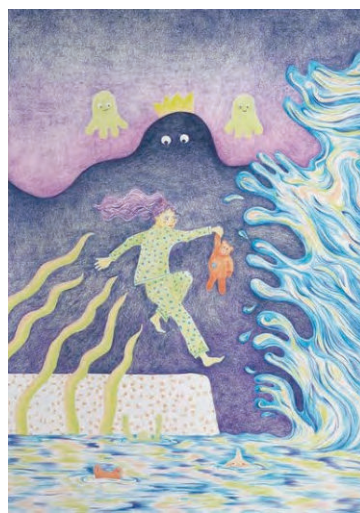


(1)

Illustration d'Erwan Chouzenoux / Atelier Poste 4

* L'affiche est à télécharger dans la rubrique « Ressources » sur le site : odyssees-yvelines.com > page du spectacle

• Repérer les thèmes présents dans chaque image (vagues soulevées par la tempête, thème de la nuit, du sommeil... des rêves et des cauchemars ?) et leur différence de traitement par chaque artiste. Évoquer des œuvres pour l'enfance et la jeunesse connues de la classe (littérature, cinéma, arts visuels) qui traitent de la nuit, des monstres ou des fantômes.



(2)

Illustration de Rose Aubert pour l'affiche de *Jamais dormir*

● ● ● avant la représentation

- Proposer de lire l'**extrait n°1**. Préciser que c'est l'héroïne, Thalia, qui parle. Commenter : Est-il possible de ne jamais dormir ? Sinon, que risque-t-il d'arriver ? Est-ce que Thalia ment ? Pourquoi, selon vous, affirme-t-elle qu'elle ne dort pas ? Faire des hypothèses et les noter.
- Attirer l'attention sur le fait que le personnage se prénomme Thalia, comme la comédienne qui interprète le rôle. Mais préciser que celle-ci ne racontera pas son histoire : il ne s'agit pas d'une **autobiographie**, mais d'un récit de **fiction**.

EXTRAIT 1

— Moi je dors pas.
C'est comme ça depuis toujours.
J'ai jamais dormi.
De toute ma vie.
Quoi ?
Tu me crois pas ?
Tu penses que c'est impossible ?
T'as déjà essayé de pas dormir ?
De pas dormir depuis que tu existes ?
Alors...
Moi je dors pas c'est comme ça.
Ça se discute même pas en fait.

Aborder la démarche de création de Baptiste Amann

Proposer de lire l'extrait de l'entretien ci-dessous, réalisé avec l'auteur et metteur en scène, Baptiste Amann. Questionner : Habituellement, d'où Baptiste Amann tire-t-il sa source d'inspiration ? Qui lui a donné envie d'écrire *Jamais dormir* ? A-t-il eu envie d'écrire un spectacle pour les enfants ? Dans quelle disposition s'est-il installé pour écrire ?

« Cela faisait un moment que j'avais envie d'écrire à destination des enfants. Je pense que c'est lié au fait que j'ai une fille de 7 ans. J'ai toujours utilisé le réel dans mes pièces. J'avais envie de m'adresser à elle, et par ce biais, à toutes les petites filles... Évidemment, j'espère que les garçons seront aussi touchés ! Mais il m'importait que cette adresse ne prenne pas la forme d'un texte écrit pour les enfants. Je voulais qu'il soit comme celui d'une enfant de 8 ans. Je me suis posé la question suivante : Est-ce qu'il y en a une petite fille de 8 ans qui va réussir à s'exprimer à travers ce texte ? Cela m'a beaucoup intéressé ! Comme je fonctionne beaucoup par empathie, mon mouvement n'a pas été "dirigé vers", mais plutôt inverse : j'ai essayé d'accueillir une petite fille de 8 ans pendant le temps de l'écriture. C'était une façon de déployer le récit autrement et d'essayer de travailler une langue un peu différente. »

Baptiste Amann

PISTES D'ACTIVITÉS

après la représentation

Mener une analyse chorale du spectacle

L'analyse chorale est une mise en commun des souvenirs, impressions et ressentis que les spectateurs ont gardés de la représentation. Il s'agit de rassembler le plus de matière possible autour du spectacle par la simple remémoration, à la fois objective et sensible, de ce qu'on a vu. Elle est modérée par un·e animateur/trice, qui distribue et relance la parole au sein du groupe assis en cercle, en invitant à décrire en détail l'espace scénique, les costumes, l'interprétation. L'analyse chorale permet ainsi de déjouer et dépasser les opinions toutes faites et les jugements « à l'emporte-pièces ». Elle est l'occasion de constater que chacun·e a vu « sa » représentation (en observant ou étant marqué·e par certains éléments qui ont peut-être échappé à d'autres ou les ont moins touchés). Elle est propice à installer une parole

ouverte (chacun·e étant invité·e à s'exprimer sans être jugé·e), à favoriser l'écoute mutuelle entre les enfants.

Ce dispositif est proposé par l'Anrat (association nationale de recherche et d'analyse théâtrale), qui en a fixé les règles du jeu. On pourra consulter la fiche PDF de l'analyse chorale à cette adresse : <https://anrat.net/ressources/outils>

Revenir sur le texte, la mise en scène et l'interprétation

Suite à l'analyse chorale, approfondir la compréhension en revenant sur les principales thématiques du spectacle et la manière dont elles sont traitées. Mettre ainsi en évidence les choix artistiques faits par Baptiste Amann. En s'appuyant sur leur expérience de spectateurs, les enfants se-

● ● ● après la représentation

ront invités à commenter ces choix, à fournir des pistes d'interprétation possibles, à confronter leurs points de vue... On pourra notamment s'appuyer sur les extraits de l'entretien avec l'auteur (encadré ci-contre).

LA SCÉNOGRAPHIE

L'espace scénographique, représentant la chambre de Thalia, est réduit aux abords de son lit mezzanine. Celui-ci est recouvert de peluches et décoré par des dessins et des mots d'enfants. Le metteur en scène utilise des moyens réduits pour nous plonger dans l'univers onirique de son héroïne : l'un des garde-corps du lit se lève pour simuler le mât du bateau, des tissus découpés figurent les voiles qui sont soulevées par l'air pulsé d'un séchoir à cheveux, le tipi est symbolisé par un tissu tendu de manière sommaire sous le lit, le personnage d'Isophane prend corps sous un simple masque blanc (cf. photo). Cette économie de moyens permet au metteur en scène de solliciter l'imaginaire des spectateurs d'une autre manière, en faisant le pari du texte, mais aussi celui de la relation qu'ils vont nouer avec l'interprète : il les invite à « faire semblant » comme dans les jeux enfantins, à faire un pacte avec Thalia, à la « croire ».

L'ADRESSE DIRECTE AU PUBLIC

Thalia, déjà présente au plateau lorsque les spectateurs arrivent, va s'adresser directement à eux durant toute la représentation. Le texte de la pièce est structuré par des va-et-vient entre le récit extraordinaire qu'elle a inventé et les confidences qu'elle fait à propos de son quotidien, entre le vrai et le faux, entre le mensonge et la réalité.



Entretien avec Baptiste Amann (extrait)

Se placer du point de vue de l'enfant

Il s'est agi, pour moi, d'accueillir cette petite fille pendant le temps de l'écriture dans l'espoir de parvenir à toucher, d'abord, celles qui ne seraient pas tout à fait à l'aise dans leur peau du fait de contextes difficiles. Pour contourner l'angoisse, la peine, la souffrance qui sont les siennes, mon personnage fictif élabore des stratégies affabulatrices, oniriques ; elle crée de la beauté. Frondeuse, espiègle, combative par rapport au réel qui l'écrase, elle déploie des trésors d'imagination pour habiter, dans ses odyssées mentales, des mondes dont elle est l'héroïne. Au départ, par rapport à l'ambition qui était la mienne, j'ai un peu navigué à vue. J'ai bien sûr réfléchi à ce qu'un père souhaiterait transmettre aujourd'hui à sa fille dans l'espoir qu'elle puisse accéder à son potentiel. Mais rien de volontariste. L'art des enfants pour la digression m'a inspiré. C'est ce que j'ai travaillé ; cette faculté qu'ils ont à en rajouter sans cesse. Je n'ai pas prémédité le récit ; je me suis aligné sur l'énorme mensonge initial de mon héroïne, qui déclare : « J'ai jamais dormi. »

La comédienne

Par-delà ses talents d'interprète, Thalia Otmanetelba est aussi très engagée sur le terrain de la médiation culturelle. Les contraintes qui sont inhérentes au festival, se lever parfois tôt le matin, faire des kilomètres en voiture pour rejoindre le lieu de représentation, rencontrent la générosité de ses motivations artistiques. Par ailleurs, pour ce rôle, je ne souhaitais pas une actrice qui corresponde aux codes de la femme enfant. Je cherchais la comédienne qui soit susceptible de jouer la petite fille en racontant ces histoires à dormir debout en totale complicité avec les enfants. Elle est celle qui, sur le plateau, se fait l'expression de l'empathie que j'éprouve pour mon personnage, avec ce rapport à l'impertinence, à l'insolence que je cherchais pour incarner cette petite fille qui « déborde ».

La scénographie

Le lit sert d'espace scénographique. Au plateau, la structure du lit se métamorphose en cabane, en bateau, en tipi, en tapis volant au gré de l'imagination de celle qui dit connaître le passage des mondes, être la sœur secrète d'un nuage... C'est d'abord par le langage, le talent de celle qui porte ce texte, que l'on accède aux mondes que mon héroïne fabrique.

Propos recueillis par Marie-Emmanuelle Dulous de Méritens, dans *La Terrasse*

● ● ● après la représentation

LE PERSONNAGE

• Demander aux enfants de faire le portrait de Thalia, en s'attachant à son physique (mouvements, énergie), sa manière de parler (ton, expressions langagières...), son caractère (courageuse, rebelle, frondeuse...), sa relation aux émotions (elle affirme qu'elle n'a pas peur, qu'elle n'est pas triste, ni en colère, pourtant elle dit avoir « une boule à l'intérieur » et, si elle « appuie dessus », des larmes qui montent).

• Affiner la compréhension à propos du personnage, en invitant les enfants à donner leur avis :

- comme les parents de Thalia ne peuvent pas s'occuper d'elle, elle vit dans un foyer avec d'autres enfants. Mais personne ne lui a expliqué pourquoi elle était séparée de sa famille. Quand elle dit qu'elle n'éprouve pas de colère ou de tristesse : est-ce vrai, selon vous ?

- Elle dit qu'elle est habituée à être abandonnée et qu'elle « n'a besoin de personne, puis c'est tout » : pensez-vous que c'est ce qu'elle ressent ?

PROLONGEMENTS

Inventer une histoire pour ne pas dormir

À l'inverse des histoires que l'on raconte aux enfants pour trouver le sommeil, proposer à chacun-e d'écrire, individuellement, une histoire pour ne pas s'endormir.

On pourra prendre appui sur une forme précise (berceuse, comptine, conte...), une histoire connue de tous (en ajoutant des variantes), ou encore laisser libre cours à son imagination.

La mise en commun sera l'occasion pour chacun-e de lire son histoire aux autres, en interprétant. Le groupe pourra commenter, expliquer pourquoi cela ne donne pas envie de dormir, et inventorier les éléments ou les ressorts langagiers qui produisent l'effet escompté (suspense, surprise, comique, angoisse...).

Résoudre des énigmes

La **fiche 3** invite à résoudre une série d'énigmes mobilisant le langage, les mathématiques et les sciences, en lien avec les aventures de Thalia.

Dessiner une nouvelle affiche pour le spectacle

Proposer, à la manière des illustrateurs Erwan Chouzeaux et Rose Aubert, de créer une affiche pour *Jamais dormir*. Donner pour consigne d'y intégrer le titre, le nom de l'auteur et la discipline.

- Que fait-elle lorsque « ça remue trop à l'intérieur ? » (elle ouvre sa boîte à musique). À votre avis, pourquoi est-elle angoissée à l'idée de s'endormir ? Que lui apporte le fait d'inventer des histoires ?

LES AVENTURES DE THALIA

La **fiche 2** est l'occasion pour les élèves de solliciter leur mémoire du spectacle, en revenant sur les personnages et les péripéties inventés par Thalia dans les « mondes engloutis ».



Baptiste Amann et Thalia Otmanetelba en répétition.

CORRIGÉ DES FICHES ACTIVITÉS

Fiche 1 :

2] Chanteuse - Régisseur lumière - Mime - Scénographe - Comédien - Costumier - Décorateur

3] Horizontalement, de haut en bas : Couloirs - Salle - Répétition - Rideau - Comédien - Plateau - Loges.

Mot à trouver verticalement : servante.

Fiche 2 :

1] De haut en bas : Thalia / La déesse Mélancolia / Éléor / Géants / Isophane.

2] Si tu tombes par-dessus bord, je t'attirerai vers les abysses (Mélancolia).

Je mets ton bateau dans une bouteille, et la pose sur la cheminée jusqu'à ce que tu sois momifié (le géant du littoral). L'eau de ma pluie est un trésor qui a le pouvoir de faire pousser la vie sur l'île (Éléor).

Mes flèches de magie noire trouent la peau du ciel et augmentent la puissance du Soleil (Isophane).

Capitaine d'un vaisseau fantôme à 6 vitesses, je connais la porte des mondes engloutis (Thalia).

Fiche 3 :

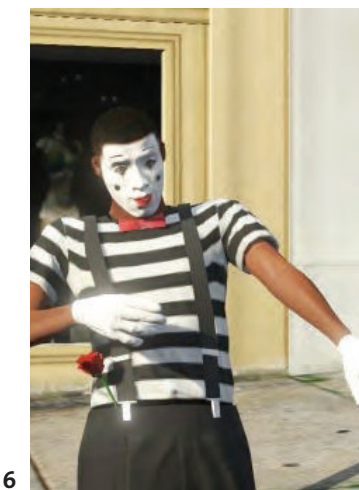
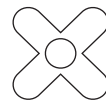
1] rat + dos => radeau / Lit + mât + jean + aire => L'imaginaire

2] basse + thym + gage => bastingage.

● ● ● Fiche 1

3] Associe la (ou les) image(s) au métier qui lui correspond.

- | | |
|-------------------|----------|
| Décorateur | n° |
| Chanteuse | n° |
| Comédien | n° |
| Costumier | n° |
| Scénographe | n° |
| Mime | n° |
| Régisseur lumière | n° |
| Compositeur | n° |



FICHE 2

Les personnages et les péripéties de l'histoire

1] Comment se nomment les personnages ?

(Écris leur nom sur les pointillés.)

- Je suis princesse du troisième îlot sur la gauche de l'archipel des Zorgs, née d'une goutte de pluie un soir d'orage. Mon prénom est
- Je suis la déesse, sorte de poulpe maléfique aux dents noires et à l'haleine fétide.
- Petite sœur de l'héroïne, je suis en grand danger. Je m'appelle
- Nous sommes les du littoral. Très grands par la taille, nous rôdons près du rivage.
- Mon nom est Je suis gardienne du feu de Jallal, l'île aux herbes. Gare à toi si tu ne réponds pas à mes énigmes !

1] Associe chacun des personnages à son pouvoir.

Éléor

Si tu tombes par-dessus bord,
je t'attirerai vers les abysses.

Isophane

Je mets ton bateau dans une bouteille,
et la pose sur la cheminée jusqu'à
ce que tu sois momifié.

Le géant du littoral

L'eau de ma pluie est un trésor qui a le
pouvoir de faire pousser la vie sur l'île.

Thalia

Mes flèches de magie noire trouent
la peau du ciel et augmentent
la puissance du soleil.

La déesse Mélancolia

Capitaine d'un vaisseau fantôme
à six vitesses, je connais la porte
des mondes engloutis.

● ● ● Fiche 2

3] Décris le spectacle en écrivant, sur les pointillés, ce que tu as observé et ressenti.
(Tu peux utiliser tes propres mots ou t'aider de la liste en choisissant les mots qui peuvent convenir.)

• L'espace scénique (encombré, vide, vaste, désordonné, coloré, foisonnant...)

.....
.....

• Le caractère de Thalia (courageuse, téméraire, frondeuse, colérique, faible, peureuse, drôle, triste, fragile, mystérieuse, menteuse...)

Lorsqu'elle franchit la porte des mondes engloutis :

.....
.....

Lorsqu'elle fait des confidences sur sa vie :

.....
.....

• L'interprétation de la comédienne (énergique, timide, affectueuse, passionnée, retenue, grave, comique...)

.....
.....

• La manière dont Thalia raconte son histoire (familiale, enfantine, posée, enthousiaste, sérieuse, rapide, lente, étrange, douce...)

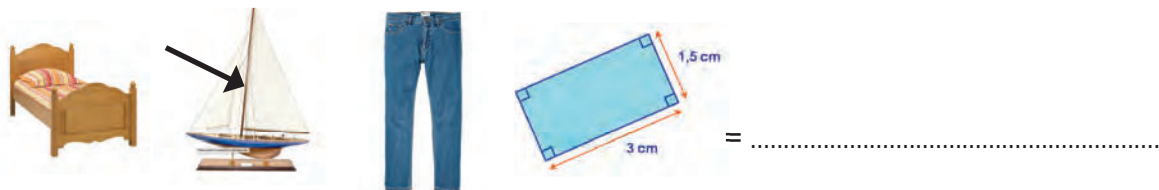
.....
.....

FICHE 3

Énigmes en série

1] Franchis la porte des mondes engloutis.

Pour franchir la porte, trouve la solution des deux rébus.



2] Échappe à la déesse Mélancolia.

Pour ne pas plonger dans les abysses, réponds à la charade.

- Mon premier est à la marée ce que la voix la plus grave est au chanteur.
- Mon deuxième est une plante aromatique qui fait partie du bouquet garni.
- Mon troisième est un bien remis en garantie d'une dette, ou ce que tu subis lorsque tu es perdant-e au jeu.
- Mon tout est ce à quoi il faut t'accrocher pour échapper à la déesse Mélancolia.

Réponse :

3] Pour ne pas finir en momie sur leur cheminée, répons aux questions des géants du littoral !

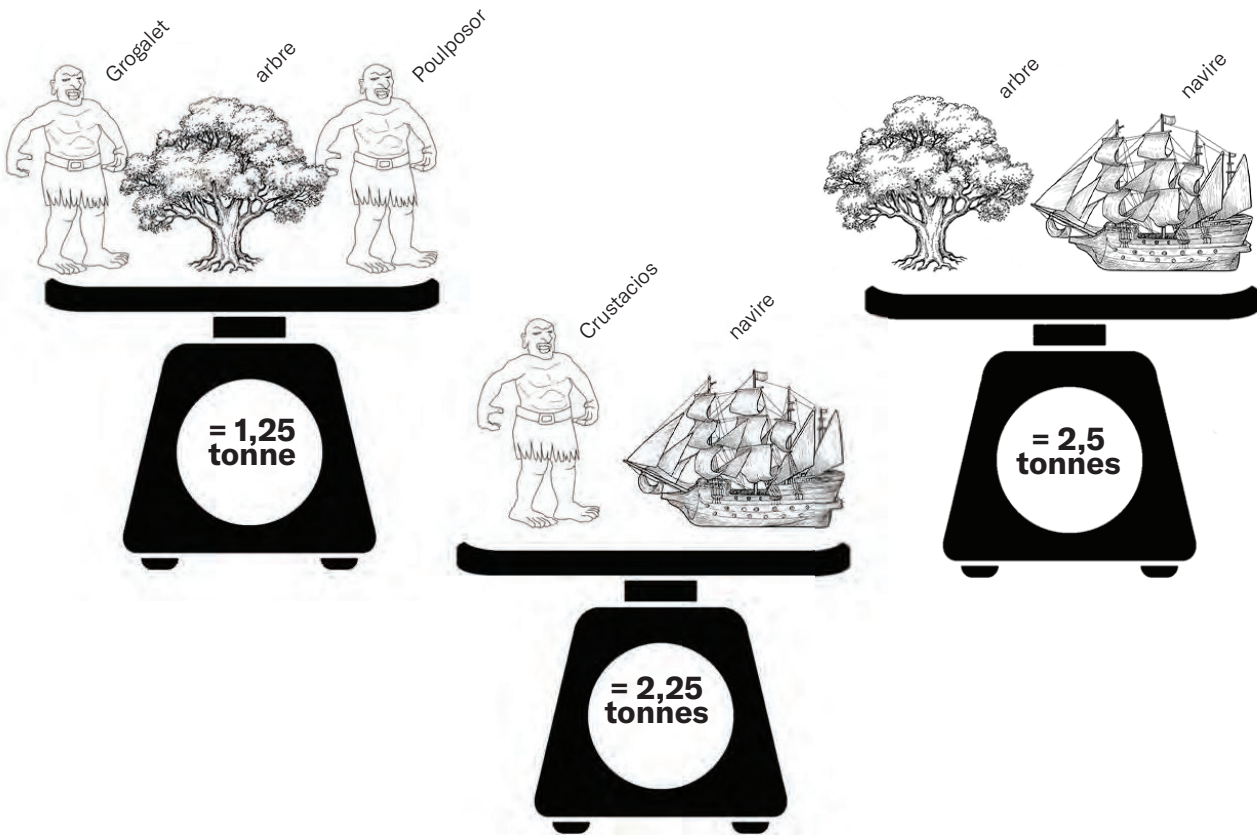
• Question du géant Crustacios :

Un coquillage est accroché à la coque d'un bateau à trois mètres au-dessus du niveau de la mer. La marée monte de 50 cm par heure. En combien de temps l'eau touchera-t-elle le coquillage ?

RÉPONSE :

• Question du géant Grogalet :

Le navire est 4 fois plus lourd que l'arbre. Poulposor pèse 50 kilos de plus que Crustacios. Quel est mon poids, en kilos ?



RÉPONSE :

• Question du géant Poulposor :

- Elle est invisible bien des fois
- Elle peut devenir le sol sous tes pas
- Elle compte pour la moitié de ton poids
- Et elle est toujours dans l'un de ses trois états

QUI EST-ELLE ?

4] Résous les énigmes d'Isophane

• **Découvre les huit mots cachés grâce à ce code secret :**

« Des 26 qui soutiennent la langue, ma 2^e et ma 5^e sont inversées, ma 1^{re} est utilisée pour toutes les voyelles, sauf la 5^e. »

Catégorie « animaux »

ZBERB :

ERBEAS :

EALAZARD :

GBREALLB :

Catégorie « lieux et bâtiments »

EBRGRAB :

EASALQUEB :

EALATHQB :

EASTRAT :

• **Maîtrises-tu l'écriture en hiéroglyphes ?**

A C E H I L M N O P S T



- Écris mon nom :

.....

- Écris le nom de mon ennemie, Princesse du troisième îlot sur la gauche de l'archipel des Zorgs :

.....

- Écris le nom de la déesse, poulpe maléfique aux dents noires et à l'haleine fétide :

.....

• **Devine le mot qui se cache sous cette définition :**

« Je commence par un E, je finis par un E, et je contient une lettre. Quel mot suis-je ? » :

.....